



Tsigane habitat

**RAPPORT
D'ACTIVITÉ
2023**

Avril 2024





Éditorial

Olivier LEGROS,
Président de Tsigane Habitat



Les années se suivent et ne se ressemblent pas. Si certaines d'entre elles incitent à l'optimisme, d'autres semblent en revanche moins clémentes.

C'est le cas de l'année qui vient de s'écouler car, malgré les marchés remportés par notre équipe dans la Région et au-delà (gestion des aires, études), et la poursuite des dispositifs expérimentaux (médiation santé, aller-vers les personnes en situation précaire et éloignées des services publics) grâce au soutien de nos partenaires institutionnels, nous notons d'une manière générale sur les aires une recrudescence des violences sur les biens et, beaucoup plus grave, parfois sur les personnes.

Bien sûr, nous avons immédiatement entrepris les démarches nécessaires sur le plan juridique et interpellé les représentants de l'Etat afin de remédier à cette situation très difficile à vivre pour les membres de notre équipe et pour les usagers des aires en question.

Mais, au-delà des réponses immédiates, cette montée des tensions nous invite aussi à questionner l'action publique en direction des voyageurs : peut-on parler de « politique d'habitat » étant donné la rareté des réalisations et leur localisation systématique dans les marges urbaines ? Que penser de l'état de vétusté dans lequel se trouvent de nombreuses aires ? Faut-il y voir un signe de désintérêt voire d'abandon par les acteurs publics ? Dans quelle mesure les aires et les terrains auxquels se trouvent, quoiqu'on en dise, assignés les « gens du voyage », ne risquent-ils pas de se transformer en zones de non-droit ? En Indre-et-Loire, la journée sur l'habitat des voyageurs que nous avons organisée il y a bientôt deux ans avec le soutien de l'Etat, du Département, de la CAF et de la Ville de Tours, a permis d'amorcer la réflexion collective sur ces différents sujets mais s'est-on, depuis, donné les moyens de poursuivre ? Les travaux relatifs au SDAHGV (Schéma départemental d'accueil et d'habitat des gens du voyage) sont, en principe, propices à de tels échanges et débats, mais pour cela, il faudrait encore qu'ils aient lieu. Certaines révisions de schéma prennent du retard, d'autres se font avec peu de consultation des partenaires et de manière générale, la consultation et la participation des principaux intéressés paraissent encore loin d'être systématiques...



activités 2023

**GESTION DES LIEUX DE VIE
ET MÉDIATION EN APPUI DES COLLECTIVITÉS**

Chiffres clés 2023

32

Aires d'accueil

10

Aires de petit passage

3

Aires de grand passage

1 179

Ménages accueillis
sur 330 emplacements
d'aires d'accueil

Un service de gestion en pleine croissance

Ces deux dernières années, notre pôle Gestion & Médiation a étendu son activité et assurait, au 31 décembre 2023, la gestion de 10 aires de petit passage, 32 aires d'accueil permanent, 3 aires de grands passages réparties sur 4 départements ainsi qu'une mission de médiation à l'année dans le Loir-et-Cher, pour l'EPCI Loches Sud Touraine et sur le territoire de Bourges Plus.

Cet accroissement d'activité reflète la **reconnaissance du travail mené au quotidien** depuis plusieurs années **par nos équipes** sur les aires d'accueil. Il constitue aussi un défi à relever puisque nous avons à cœur de maintenir un **accompagnement de proximité et une gestion à taille humaine** tant pour les gestionnaires des aires d'accueil que pour les usagers. De ce fait, l'équipe a été restructurée et est, en fin d'année 2023, composée de **22 gestionnaires, de 4 gestionnaires - médiateurs, d'1 technicien de maintenance, d'1 secrétaire administrative, d'1 travailleuse sociale, de 3 chefs d'équipes, d'1 coordinatrice adjointe et d'1 responsable.**

La gestion sociale, axe fondamental de la politique menée par l'association, s'illustre au sein de notre pôle par un **réseau partenarial riche, un lien fort avec les familles** présentes sur les territoires et la volonté d'avancer main dans la main. A mi-chemin entre injonctions réglementaires, équipements vieillissants et réalités de vies parfois précaires, le métier de gestionnaire est complexe. L'année 2023 a été marquée par de fortes revendications des voyageurs quant à l'amélioration de leurs conditions de vie sur les aires et, de facto, par une **recrudescence des situations de tension et de violence.** Les gestionnaires, en première ligne sur le terrain, éprouvent parfois un sentiment d'insécurité et se sentent abandonnés de certains services de l'Etat. Nous saluons aujourd'hui leur travail de terrain qui va bien au-delà de la gestion technique d'une aire d'accueil et qui mobilise leurs capacités d'animateurs de lieu de vie.



Des besoins de médiation en hausse

GÉRER LES STATIONNEMENTS SPONTANÉS

Nos missions de médiation pour le département du Loir-et-Cher, l'agglomération de Bourges et l'EPCI de Loches Sud Touraine ont été marquées en 2023 par une **augmentation des stationnements des familles hors des aires d'accueil**. Cela traduit une **précarité plus importante des familles et l'inadaptation des aires d'accueil à leurs besoins**. Les équipements d'accueil de ces territoires ne suffisent plus et/ou ne sont plus en adéquation avec l'ancrage des familles sur le territoire. La concrétisation de projets d'habitat adapté sur ces territoires pourrait répondre en partie aux besoins des ménages.

ACCOMPAGNER LES GRANDS PASSAGES

En 2023, nous avons constaté une **hausse des grands passages** et surtout du nombre de caravanes. Ces installations, bien qu'elles soient programmées pour la plupart d'entre elles et organisées en amont, conduisent bien souvent à un certain rapport de force. Plusieurs grands passages ne s'annoncent pas ou n'acceptent pas un refus et s'installent sur des terrains sans autorisation préalable. Par ailleurs, certaines collectivités n'ont toujours pas rempli leurs obligations d'accueil des grands passages. Face à ces situations et dans des contextes souvent tendus, les missions de médiation que nous menons sont cruciales pour **ouvrir et apaiser le dialogue entre voyageurs, collectivités et forces de l'ordre**.

Notre mission de médiation consiste à organiser dans les meilleures conditions possibles la venue des groupes et à assurer le bon déroulement des grands passages, en collaboration avec l'ensemble des services compétents.

Tsigane Habitat fait intervenir les médiateurs qui ont pour mission de :

- Entrer en contact avec les représentants des grands groupes ;
- Etablir des relations de confiance avec les responsables de groupe et anticiper au mieux leurs déplacements ;
- Epauler les élus dans leurs relations avec les voyageurs ;
- Assurer la coordination entre les acteurs concernés ;
- Repérer les espaces disponibles, négocier les conditions d'utilisation des terrains et les conditions financières ;
- Epauler les collectivités dans la collecte des sommes dues ;
- Veiller à l'aménagement et la remise en état du site.



ACCOMPAGNEMENT SOCIAL ADAPTÉ AUX BESOINS DES VOYAGEURS

Chiffres clés 2023

586

Voyageurs accompagnés
(409 au titre du RSA
et 177 au titre de
l'accompagnement
global)

2 686

Rencontres dans le cadre
des 382 permanences
sociales réalisées
sur les aires

45

Actions collectives

1 836

Rendez-vous lors des
438 permanences réalisées,
(22 lieux de permanences
dans les structures de droit
commun : MDS, Centres
sociaux, CCAS/CIAS,
France Service)

Renforcer l'inclusion et l'accès au droit commun

L'année 2023 a été une **année de changement au sein de l'équipe sociale**. En effet, Claire Baudrit, qui a été présente depuis la création du Pôle social de Tsigane Habitat en 2018 et qui a grandement contribué à sa structuration, à la qualité du travail effectué par les équipes RSA d'Indre-et-Loire et du Loir-et-Cher, est partie vers de nouvelles aventures. Mais nous savons que nous la recroiserons régulièrement, elle n'est pas très loin car elle est maintenant à la FICOSIL.

Nous avons la chance d'avoir accueilli Mia Laclavetine pour la remplacer. Nous leur souhaitons à toutes les deux plein de réussites dans leurs nouvelles fonctions.

2023 a vu aussi un changement dans nos pratiques d'accompagnement. Depuis le début de notre action en 2018, nous effectuons de nombreuses **permanences sur aires d'accueil**. Cela nous permet de nous rendre sur les lieux de vie des personnes accompagnées et d'établir ainsi un lien de confiance fort. Cependant, nous pensons aujourd'hui qu'il est temps de diminuer ces permanences pour **favoriser le lien avec l'ensemble des acteurs de l'accompagnement social et du droit commun**. Nous sommes persuadés que le renforcement des permanences et des rendez-vous au sein des établissements de nos partenaires locaux contribuera à favoriser l'inclusion et à solidifier nos partenariats.

Enfin, nous concluons malheureusement sur une note un peu moins positive. 2023 a aussi été une année durant laquelle nous avons constaté une **très importante augmentation des passages en commission RSA et des informations préoccupantes**, concernant principalement des enfants (mais aussi des adultes vulnérables). Nous pensons que c'est un corollaire de l'accroissement de la précarité et de la vulnérabilité des personnes que nous accompagnons.





Chiffres clés 2023

250

Personnes accompagnées (projet santé)

70

Actions de prévention / sensibilisation / éducation à la santé

61

Orientations vers les Maisons Départementales de Solidarité (BIS)

252

Interventions sur des lieux de vie (BIS)

33

Accompagnements vers les institutions de droit commun

L'aller-vers, projets de transition ou droit commun ?

Le Bureau Itinérant et Solidaire (BIS), financé dans sa quasi-totalité par l'Etat, a accompagné 197 personnes entre le début de l'action en 2021 et le 31 décembre 2023 (dont 135 en situation de non-recours).

Le BIS qui initialement devait s'arrêter au 31 août 2023, a vu son **financement prolongé** jusqu'à la fin de l'année dans un premier temps puis jusqu'à fin août 2024. Des discussions sont d'ailleurs en cours avec les financeurs pour prolonger l'action du BIS au-delà de cette date car la pertinence de son action d'aller-vers les personnes en situation de grande précarité et vulnérabilité a convaincu l'ensemble des financeurs. Une réflexion est par ailleurs en cours pour l'**ouvrir à de nouveaux territoires**. A souligner également, l'**exposition photo "Itinérance"** en collaboration avec le photographe Dorian Sacher, qui a été inaugurée en 2023 et qui « voyage » depuis dans différentes institutions du 37 et du 41. Les échanges qui émergent à la vue des photographies permettent d'apporter des éléments de compréhension aux contextes de vie souvent méconnus.

Concernant le **projet d'accompagnement santé** (ou médiation santé), financé par l'Agence Régionale de Santé, 250 personnes ont été accompagnées vers le soin et 80 rencontres de partenaires de santé ont été réalisées pour les sensibiliser aux problématiques de santé des voyageurs.

Ce projet était lui dans sa deuxième et avant-dernière année en 2023, mais déjà, des discussions avec l'ARS ont laissé entrevoir la **possibilité de prolonger cette action au-delà de l'échéance actuelle**. En effet, le constat est partagé par tous : elle répond à un vrai besoin d'amélioration de l'accès aux soins pour les voyageurs d'Indre-et-Loire. A l'échelle nationale, ce constat est corroboré par la récente étude sur la santé des voyageurs menée en Nouvelle Aquitaine et qui préconise elle aussi des actions de médiation en santé pour ce public.

Dans les discussions que nous pouvons avoir avec nos partenaires à partir des constats que nous établissons tous les jours sur le terrain, nous nous posons la question de l'avenir de ce type de projets. En effet, ces projets (plutôt conçus comme des actions de médiation pour améliorer l'accès aux droits et à la santé des voyageurs) ont aujourd'hui démontré leur utilité et leur pertinence pour répondre aux besoins des personnes éloignées soit physiquement, soit pour cause d'illettrisme ou d'illectronisme ou pour toute autre raison. On note cependant que la médiation ne suffit pas et que l'accompagnement à plus long terme est bien souvent nécessaire. Ne serait-il pas pertinent que ces projets d'aller-vers s'inscrivent durablement dans une forme de droit commun et d'institutionnalisation ?



Bureau Itinérant & Solidaire (BIS)



ÉTUDE ET DÉVELOPPEMENT DE RÉPONSES ADAPTÉES

Chiffres clés 2023

8

Études et MOUS locales

2

Missions départementales (+2 en décembre 2023)

4

Projets entrés en phase de réalisation

Un accompagnement des nouveaux territoires pour développer des réponses d'habitat adapté

En 2023, d'une façon encore plus marquée que les années précédentes, les missions d'accompagnement des collectivités locales se sont développées sur de **nombreux territoires où le pôle Etudes de Tsigane Habitat n'était jamais intervenu**. Ainsi, nous avons débuté des missions pour la première fois sur les régions Grand-Est (Troyes Champagne Métropole) et Nouvelle-Aquitaine (révision du schéma départemental d'accueil et d'habitat des gens du voyage de la Charente-Maritime). Notre vocation suprarégionale, voire nationale apparaît de plus en plus prononcée.

Sur la **Métropole de Nantes et du Mans**, deux études d'opportunité ont fait émerger plusieurs programmes d'aménagement intégrant des projets d'habitat pour les gens du voyage. Cela correspond au relogement d'**une vingtaine de familles environ**.

En **Sarthe**, nous avons clôturé une Maîtrise d'Œuvre Urbaine et Sociale (MOUS) départementale de 3 ans en privilégiant 4 secteurs d'intervention (Le Mans Métropole, Loir-Lucé-Bercé, la commune de Changé et la commune d'Aubigné-Racan). La mission a été très délicate à mener avec des difficultés importantes pour engager les élus sur des projets faisant l'objet de débats enflammés au sein des conseils municipaux et communautaires.

A **Chartres Métropole**, l'étude MOUS est entrée dans sa phase opérationnelle avec la réalisation de **8 terrains familiaux locatifs** : les travaux sont prévus pour fin 2024.

A **Troyes Champagne Métropole**, le programme s'oriente en direction d'une mutation des aires d'accueil vers du logement social adapté à la caravane et sur une implication grandissante des acteurs de la politique sociale du logement (notamment les bailleurs sociaux). Ainsi, la proposition d'intervention comprend le réaménagement d'une aire d'accueil de 50 place-caravanes vers un programme de 18 logements intégrant la résidence mobile. Notre travail anticipe la **fin des politiques d'accueil** et le renouvellement de l'intervention publique auprès des voyageurs vers des politiques d'habitat coconstruites.

Sur l'Indre-et-Loire et le Loir-et-Cher, **les 4 MOUS** d'accompagnement des collectivités territoriales sont en "phase d'attente", même si les chantiers sur Civray-de-Touraine et Montlouis-sur-Loire devraient débuter en 2024.

Enfin, le pôle Études a recentré son activité sur le développement **des missions de planification**. Ainsi, la conduite de la révision du schéma départemental de la Vendée a permis de développer une méthodologie innovante fondée sur un travail de concertation avec les élus et partenaires locaux ainsi qu'une production participative basée sur des **ateliers thématiques**. Cette démarche a été particulièrement appréciée par nos commanditaires et, fin 2023, nous avons engagé la réalisation de deux nouveaux schémas départementaux, en Loire Atlantique et en Charente-Maritime, départements limitrophes de la Vendée. Sur un sujet politiquement très sensible, cette démarche participative montre ici, toute sa pertinence.





activités 2023 **FOCUS**

Le développement des formations

Le développement des formations auprès des élus et des acteurs publics intervenant auprès des voyageurs s'est considérablement amplifié en 2023. Nous sommes ainsi intervenus à 4 reprises sur des territoires différents :

- Une formation à Paris auprès des intervenants du réseau SOLIHA commanditée par la fédération SOLIHA.
- Une formation auprès des élus de l'Eure-et-Loir commanditée par l'association des maires du 28.
- Une formation des élus de la Haute Garonne pilotée par le conseil départemental 31.
- Une formation des intervenants sociaux et élus sur le territoire de Mauges Communauté (49).

Presque à chaque mission, la question de la formation des acteurs apparaît comme un enjeu important et il nous est difficile, pour l'instant, de répondre aux diverses sollicitations.

Cette demande a nécessité de restructurer notre offre en l'orientant vers 4 modules :

- Une approche sociologique et historique et la politique publique engagée auprès des voyageurs,
- L'histoire et le fonctionnement des équipements d'accueil,
- La politique de l'habitat et les questions urbaines posées par l'ancrage des voyageurs
- La réalisation des schémas départementaux d'accueil et d'habitat des voyageurs

Il faut préciser que nous avons animé cette formation (plus courte) à 3 reprises auprès des nouveaux salariés de Tsigane Habitat en 2023.



perspectives 2024 **2024**

L'année 2023 a été intense et 2024 ne devrait pas l'être moins !

Renouvellement de nombreux marchés

En effet, du côté de la gestion, le marché avec Tours Métropole a été renouvelé pour 1 an et celui de Bourges plus sera pour la première fois en année pleine. Les marchés de gestion de Beauce Val de Loire et Grand Chambord ont été renouvelés et le marché de Loches Sud Touraine continue.

Des nouveaux marchés en perspective

De plus, nous avons de belles perspectives avec Saumur Val de Loire et un marché important. Celui du Val de Cher Controis arrivera à échéance en juin et il nous tient à cœur de pouvoir continuer à travailler sur ce territoire dans la dynamique initiée d'une approche très sociale de la gestion.

Des nouvelles études en perspective

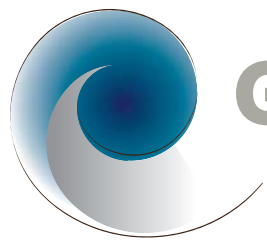
Côté Etudes, il y a également beaucoup de travail à venir : les schémas de la Loire Atlantique et de la Charente Maritime, un diagnostic sur l'ensemble du territoire de Saumur Val de Loire, le marché de Nantes Métropole renouvelé et, nous l'espérons, des avancées sur les MOUS initiées dans le 41 et le 37 pour que des projets d'habitat voient le jour pour les voyageurs.

Notre mission sociale reconnue

Notre pôle Social n'est pas en reste. C'est la dernière année du projet d'accompagnement santé et nous espérons qu'il sera renouvelé, de même que pour le BIS. L'accompagnement RSA dans le Loir-et-Cher sera aussi renouvelé en fin d'année. Et enfin, nous sommes en bonne voie d'obtenir un agrément Espace de Vie Sociale par la CAF. 2024 devrait être la mise en route de ce beau projet.

Pour conclure, 2024 devrait voir le prochain schéma départemental d'accueil et d'habitat des gens du voyage du 37 se construire et Tours devrait normalement accueillir les journées nationales d'accueil et d'habitat des gens du voyage organisées par le réseau IdealCo. Tsigane Habitat sera au rendez-vous !





GALAXIE SOLIHA CENTRE-VAL DE LOIRE

Une association d'entités au service d'un projet commun

Galaxie, le terme peut sembler ambitieux vu de l'extérieur ; en fait, il reflète la volonté de coopérer entre l'ensemble de nos entités. Coopérer pour donner vie à un projet partagé, visant à promouvoir « un habitat adapté à chacun », permettant à chaque personne de vivre là où elle le souhaite, avec des réponses adaptées à ses besoins.

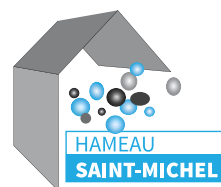
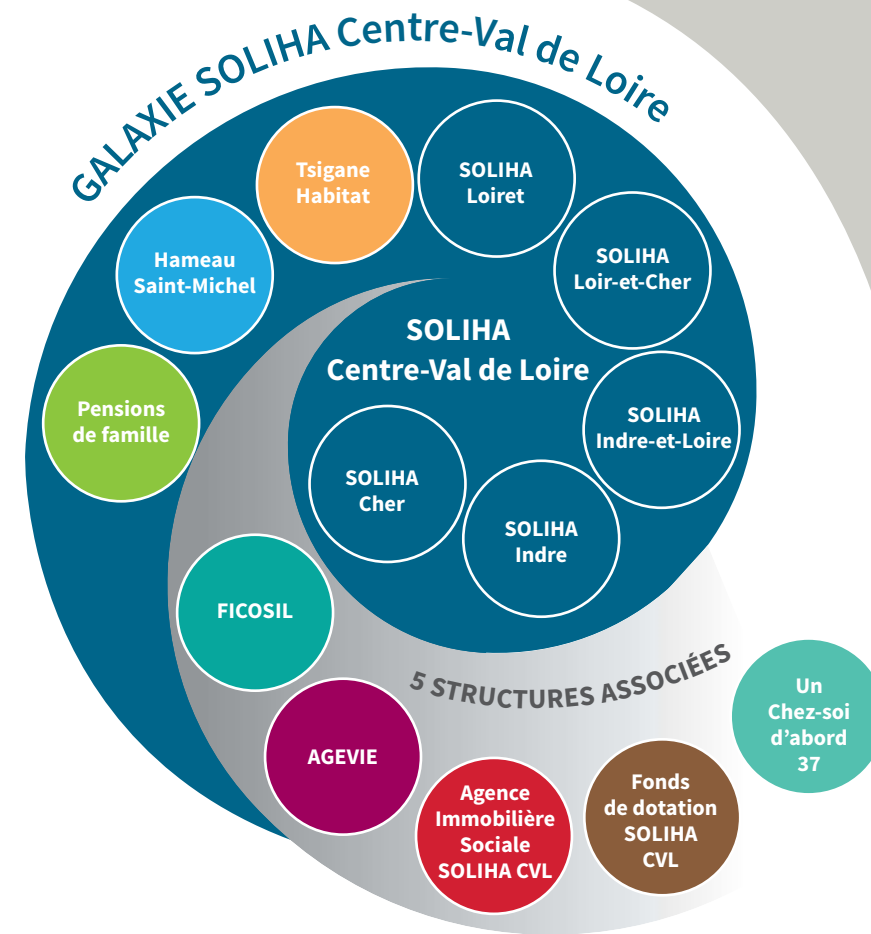
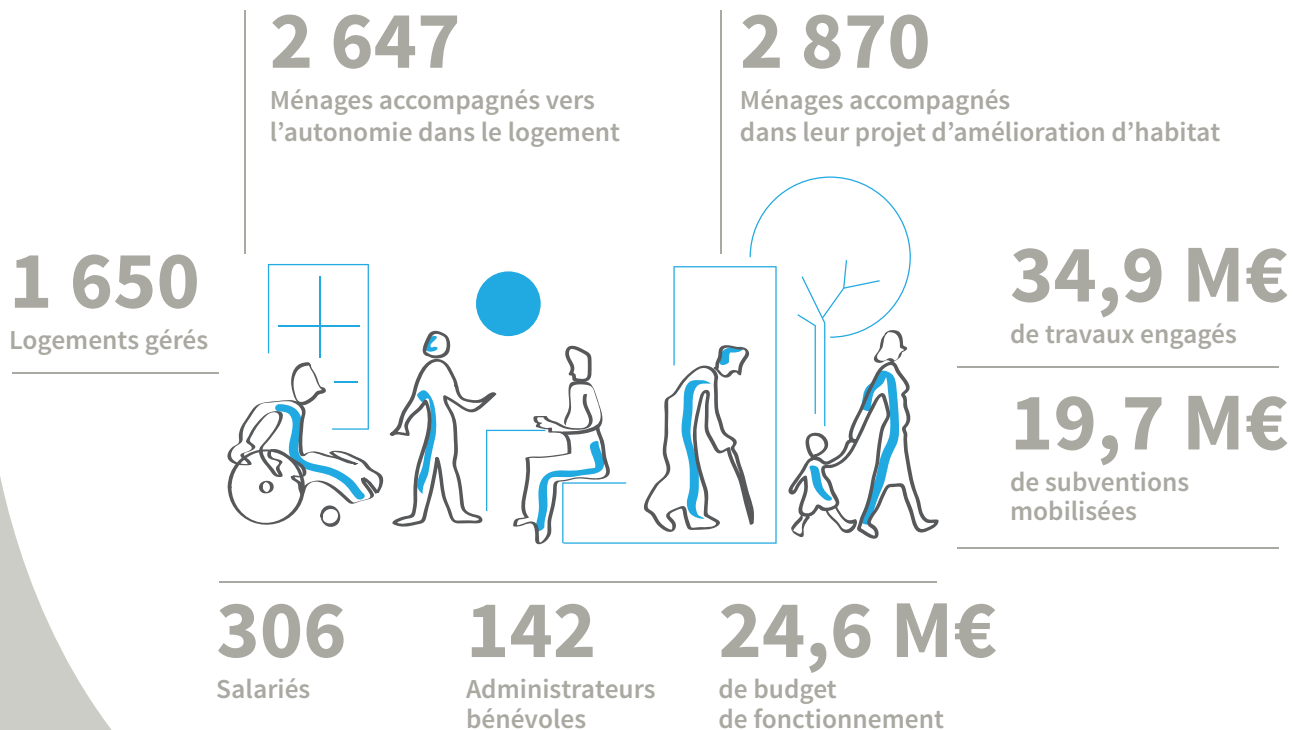
Pour construire et faire vivre ces réponses, nous nous appuyons sur des principes d'intervention communs à l'ensemble de nos établissements et structures :

- La construction de réponses sur mesure adaptées aux besoins et ressources de chaque territoire ;
- La participation des habitants, au cœur de la démarche de conduite de projets,
- La mise en commun de ressources et de compétences (études, Maitrise d'Ouvrage et d'Insertion, Assistance à Maitrise d'Ouvrage, Système d'Information, Communication...), pour renforcer notre réseau, nos savoir-faire, faciliter les liens et les échanges.

Dans notre monde en constante évolution, il est essentiel de cultiver une culture commune pour surmonter les défis et atteindre nos objectifs. Ces affirmations sont des déclarations qui peuvent paraître simples mais qui nous encouragent à avancer avec optimisme sur le chemin du projet. Celui que nous partageons au quotidien et qui doit nous servir de « fil d'Ariane » pour affronter les péripéties de la vie d'une galaxie comme la nôtre.

Cet ancrage autour du projet nous permet de faire preuve d'adaptabilité et d'agilité. Mais il dit aussi beaucoup de la manière dont nous voulons parcourir ce chemin comme en témoignent les mots clés que les salariés ont choisis pour illustrer leur sentiment à l'égard de la galaxie (lors d'une journée d'échange organisée en octobre 2023) : Bienveillance, Humanité, Empathie.

Bref, nous sommes fiers de cette galaxie !



Des gouvernances croisées au service de nos projets

Nous avons choisi de développer une logique de gouvernance croisée entre nos structures ; l'exercice est difficile car chronophage en temps et en investissement pour les administrateurs mais il est aussi le meilleur moyen de renforcer les identités de nos structures autour d'un projet de coopération et de développement.

Ainsi, « notre capital social associatif » est porté par les associations et les administrateurs aussi bien dans les modalités d'organisation interne que dans les relations et les réseaux d'entraide qui peuvent exister au sein de nos entités.

Il faut souligner la qualité de l'investissement et de l'engagement de nos administrateurs dans la dynamique des associations de notre galaxie. Vous avez envie de nous rejoindre, alors pas d'hésitation, nous vous accueillerons avec plaisir.





identité

Tsigane Habitat

50 salariés
9 administrateurs bénévoles
3 M€ de budget de fonctionnement

Tsigane Habitat est un établissement thématique de l'association régionale SOLIHA Centre-Val de Loire.

PRÉSIDENTE

& DIRECTION GÉNÉRALE

Patrick RIVARD, Président
Eric TOURNET, Directeur général
Anne SEMARD, Directrice générale adjointe

FONCTIONS MUTUALISÉES

Études Habitat et AMO
Maîtrise d'Ouvrage d'Insertion
Patrimoine Architectural
Communication

Réinstallés
Ressources Humaines
Ressources Internes
Finances
Gestion Locative Adaptée

PRÉSIDENTE & DIRECTION DE TSIGANE HABITAT

Olivier LEGROS, Président
Romain COCHET, Directeur

GESTION ET MÉDIATION

Abderrahim SOUIDEK, Coordinateur
Valentine FASSI,
Coordinatrice adjointe

Tiphanie AUDEBERT, Assistante administrative et accueil
Willy CHARDON, Technicien de maintenance

(18)

Emmanuel CECILE, Chef d'équipe technique

Régisseurs gestionnaires

Amadou CAMARA
Stéphane BRUGAT
Hervé DEBAIN

(37)

Médiateurs

Francky REGNIER
François PARAGE

Régisseurs gestionnaires

Stéphane ALAIN
Janilson ARAUJO
Valentin ARJONILLA
Pierre-Christophe CHARRAUX
Martine KONAN
Lilian LEZLA
Mazili MONGOLO
Thierry MOREAU

(41)

Philippe GRANGÉ, Chef d'équipe technique

Arnaud VILLECHANGE, Médiateur
Virginie FREBOT, Animatrice sociale

Régisseurs gestionnaires

Jonathan FIRMIN
David JOUAIN

Kévin MAUGUIN

Jacqueline MEDAN
Christophe RESTOUEIX

Aurélien RETY

(49)

Régisseurs gestionnaires

Abrahamane SATANA
Yann RUIZ ZAPATA

ACCOMPAGNEMENT SOCIAL

Mia LACLAVETINE, Coordinatrice
Marlène BELLANGER, Coordinatrice du 41

Hélène FERRANDEZ,
Assistante administrative et accueil

Intervenantes sociales (37)

Clémence BRINGART-POISSON
Elsa CHAMPIGNY
Clémence DESIRE
Alice LUNET
Aurélié MAILLARD
Florine SALIBA

Intervenantes sociales (41)

Caroline DEBU
Inès LAOUBI

Intervenantes BIS

Béatrice MENATORY
Alice SANCHEZ

Infirmières

Béatrice AUDIBERT
Lucie de LUBERSAC

ÉTUDES

Pascal DENOST, Coordinateur
Agathe LEMOINE, Chargée d'études